



**Vojenská nemocnice Brno**

Zábrdovická 3, 636 00 Brno

tel.: 973 445 577; 973 445 464

fax: 973 445 611

www.vnbrno.cz e-mail: sekretariat@vnbrno.cz

---

Schvalují:

plk. Ing. Antonín Vodák

Ředitel Vojenské nemocnice Brno

# VOJENSKÁ NEMOCNICE BRNO VÝROČNÍ ZPRÁVA 2010



V souladu s právními předpisy, zejména zákonem č. 106/1999 Sb., o svobodném přístupu k informacím, ve znění pozdějších předpisů, zveřejňuje Vojenská nemocnice Brno

# VÝROČNÍ ZPRÁVU

S NÁSLEDUJÍCÍM OBSAHEM:

1 ZÁKLADNÍ IDENTIFIKAČNÍ ÚDAJE	3
2 ORGANIZAČNÍ STRUKTURA	4
3 ZDRAVOTNÍ PÉČE	6
4 ROZVAHA	10
5 NÁKLADY A VÝNOSY	12
6 ANALÝZA PŘIDĚLENÝCH PROSTŘEDKŮ	14
7 ANALÝZA ZAMĚSTNANOSTI A OSOBNÍCH NÁKLADŮ	17

Organizace:	VOJENSKÁ NEMOCNICE BRNO		
Sídlo:	Zábřdovická 3, 636 00 Brno		
Identifikační číslo:	60555530	Internetové stránky:	<a href="http://www.vnbrno.cz">www.vnbrno.cz</a>
Telefon:	973 445 577	Elektronická pošta:	<a href="mailto:sekretariat@vnbrno.cz">sekretariat@vnbrno.cz</a>
Fax:	973 445 611	Úřední hodiny:	Po-Pá: 7.00-15.30

# 1 ZÁKLADNÍ IDENTIFIKAČNÍ ÚDAJE

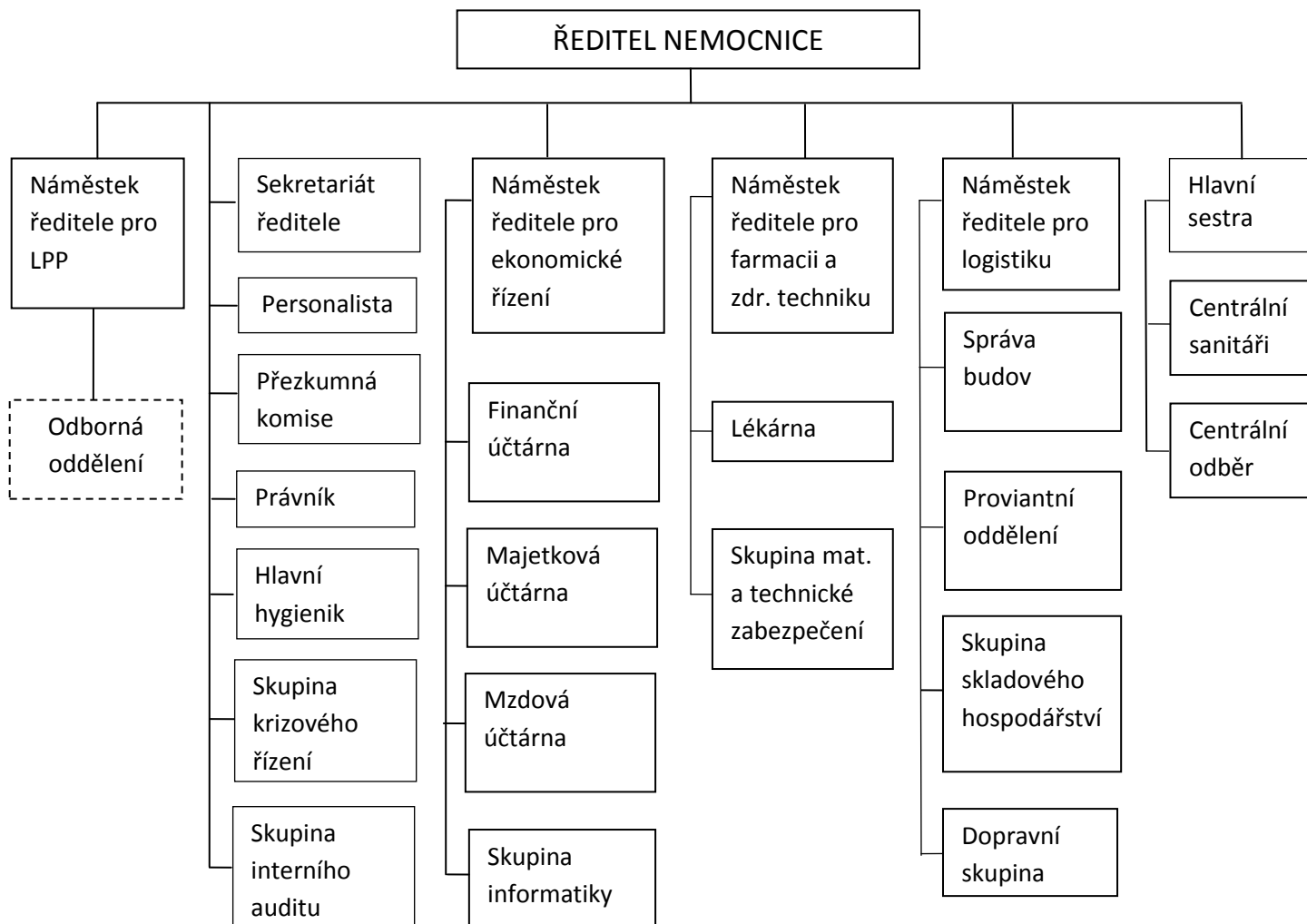
Název:	Vojenská nemocnice Brno
Právní forma:	Příspěvková organizace
Sídlo:	Zábrdovická 3, 636 00 Brno
IČO:	60555530
Zřizovatel:	Ministerstvo obrany České republiky
Datum vzniku:	1. 7. 1994
Založena dne:	Rozkazem Ministerstva obrany č. 22 ze dne 30. 6. 1994
Hlavní činnost:	<ul style="list-style-type: none"><li>● Poskytování komplexní zdravotnické péče v oblasti preventivní, diagnostické, léčebné a posudkové, a to:<ul style="list-style-type: none"><li>○ základní péče v oboru všeobecného lékařství,</li><li>○ odborné péče v oborech stanovených zřizovatelem.</li></ul></li><li>● Zabezpečení nemocničních oddělení léčiv, zdravotnickým materiálem a zdravotnickou technikou, lékárenská činnost a klinická farmakologie.</li><li>● Účast na výchovně-vzdělávací a vědecko-výzkumné činnosti, zejména na pregraduální a postgraduální přípravě lékařů a farmaceutů a na výuce a pomaturitním studiu středního zdravotnického personálu.</li><li>● Poradenská a expertizní činnost v oblastech odborné činnosti VN Brno.</li><li>● Zabezpečení připravenosti a mobilizační pohotovosti rozsahu stanoveném zřizovatelem.</li><li>● Účast na kontrolní činnosti a úkolech zdravotnického zabezpečení vojsk podle pokynů zřizovatele.</li><li>● Přeprava raněných a nemocných.</li></ul>

## 2 ORGANIZAČNÍ STRUKTURA

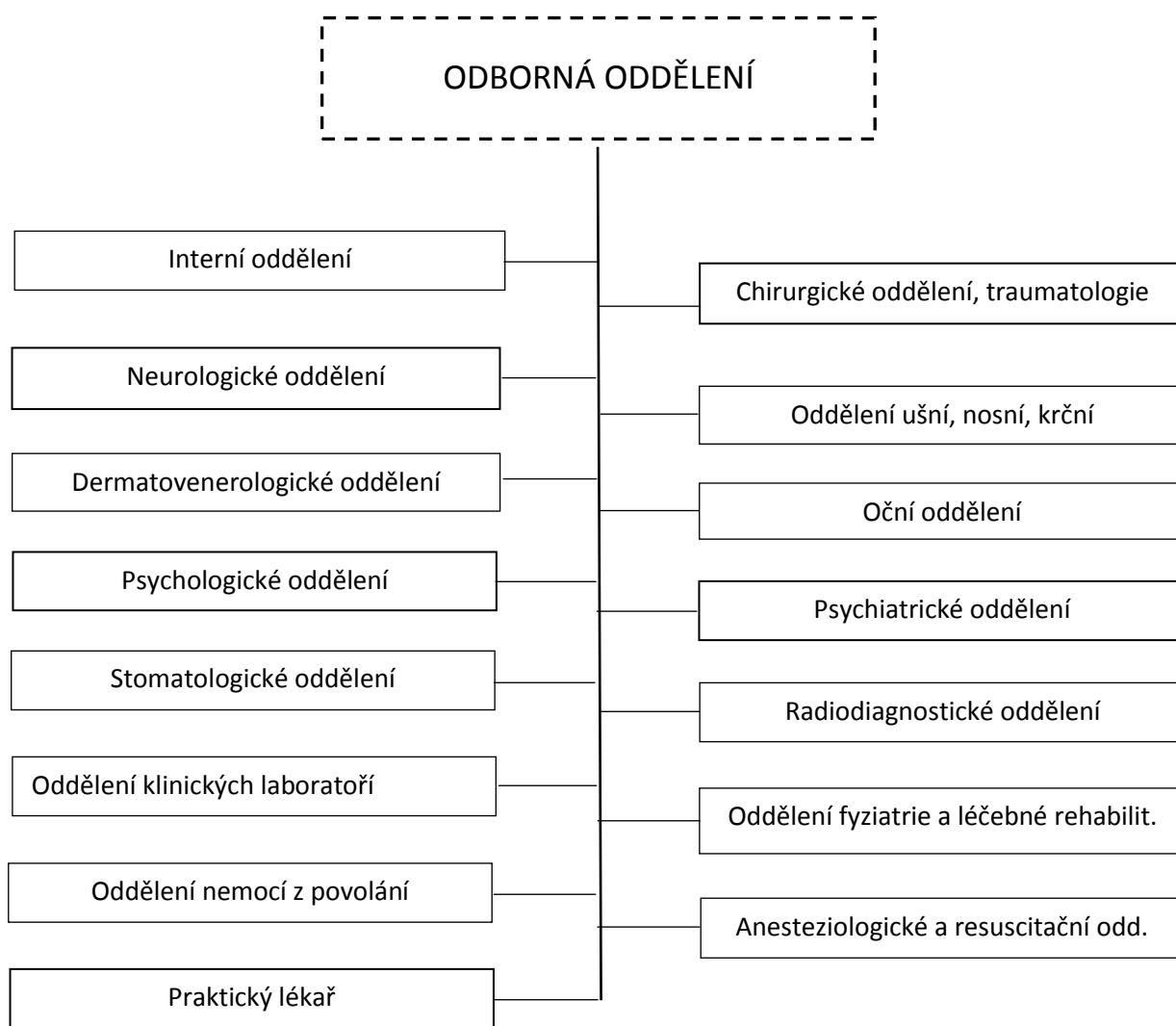
### 2.1 VEDENÍ NEMOCNICE

Ředitel:	plk. Ing. Antonín Vodák
Náměstek ředitele pro léčebně preventivní péči a primář rehabilitačního oddělení:	pplk. MUDr. Tomáš Pešek
Náměstek ředitele pro logistiku:	pplk. Ing. Viktor Hanáček
Náměstek ředitele pro farmacii:	pplk. Mgr. Alois Jokeš
Náměstek ředitele pro ekonomické řízení:	Ing. Eva Pospíšilová
Hlavní sestra:	Eva Kvasnicová

### 2.2 ORGANIZAČNÍ STRUKTURA



Odborná oddělení se dělí na 17 celků, které jsou uvedeny na následující straně:



### 2.3 VEDENÍ ZDRAVOTNÍCH ÚSEKŮ

#### Oddělení:

Interní

Neurologické

Dermatovenerologické

Psychologické

Stomatologické

Klinické laboratoře

Chirurgické

ORL

Oční

Psychiatrické

Radiodiagnostické

ARO

#### Primář:

pplk. MUDr. Tomáš Brabec

MUDr. Václav Oldřich

MUDr. Jindřich Rutta

pplk. PhDr. Jiří Brančík

mjr. MUDr. Jana Kremlová

pplk. RNDr. František Šprta

pplk. MUDr. Martin Stračár

MUDr. Josef Straka

MUDr. Stanislav Drahorád

MUDr. Jan Šneler, MUDr. Jan Knopp

MUDr. Milan Škorpík

pplk. MUDr. Jiří Gai

#### Vrchní sestra

Iveta Grundová

Jana Musilová

Jarmila Haraštová

Dana Vrablecová

Hana Zlámalová

Vladimíra Zbořilová

Helena Zemanová

Hana Dolanská

Karel Olbrecht

Miluše Horáčková

Helena Jetelinová

### 3 ZDRAVOTNÍ PÉČE

#### 3.1 POSKYTNUTÉ ZDRAVOTNICKÉ SLUŽBY HRAZENÉ Z VEŘEJNÉHO ROZPOČTU

VN Brno poskytuje péči pojištěncům všech zdravotních pojišťoven na základě řádně vedených smluvních vztahů. Spádové oblasti VN Brno tvoří Vinohrady, Líšeň, Židenice a Lesná. Struktura ošetřovaných pacientů - pojištěnců a objemy celkem poskytnuté péče dle jednotlivých zdravotních pojišťoven zobrazuje přehled v tabulkách níže. Nejvyšší počet pacientů, kteří jsou ošetřováni ve VN Brno, je zaregistrováno u Všeobecné ZP, Vojenské ZP a ZP Ministra Vnitra. Je očekáváno, že v roce 2011, uzavře VN Brno řádný smluvní vztah se zdravotní pojišťovnou Média.

Struktura pacientů podle pojišťoven - unikátní pojištěnec dle rodného čísla:			
Kód	Pojišťovna	Počet ošetřených	Podíl v %
111	Všeobecná ZP	20 911	48,89
201	Vojenská ZP	8 400	19,64
205	Česká průmyslová ZP	835	1,95
207	Oborová ZP	1 982	4,63
209	Zaměstnanecká pojišťovna Škoda	8	0,02
211	ZP Ministerstva vnitra ČR	8 736	20,43
213	Revírní bratrská pokladna	204	0,48
217	ZP Metal-Aliance	1 278	2,99
228	ZP Média	112	0,26
xxx	Ostatní (samoplátci, cizinci, atd.)	304	0,71
<b>Celkem</b>		<b>42 770</b>	<b>100,00</b>

Objem celkové poskytnuté zdravotní péče dle jednotlivých pojišťoven:			
Kód	Pojišťovna	V tis. Kč	Podíl v %
111	Všeobecná ZP	125 258,0	53,91
201	Vojenská ZP	55 017,4	23,68
207	Oborová ZP	7 325,8	3,15
209	Zaměstnanecká pojišťovna Škoda	64,6	0,028
211	ZP Ministerstva vnitra ČR	35 027,8	15,08
213	Revírní bratrská pokladna	616,3	0,27
217	ZP Metal-Aliance	3 415,4	1,47
222	Česká průmyslová ZP	4 768,9	2,05
228	ZP Média	833,1	0,36
<b>Celkem</b>		<b>232 327,3</b>	<b>100,00</b>

### 3.2 VYUŽITÍ LŮŽKOVÉHO FONDU

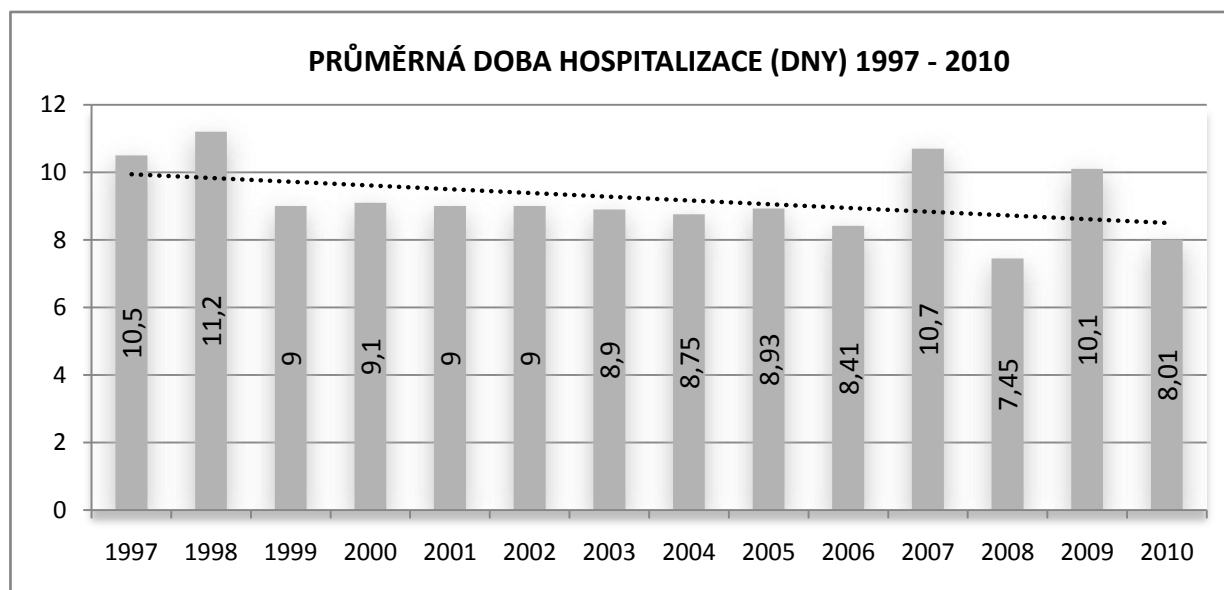
		Počet lůžek	Celkem přijato	Využití LF
Chirurgie	ambulance		29 316	
	oddělení	56	2 855	77,48
	JIP	8	714	89,28
	celkem hosp.	64	1 346	78,98
Interna	ambulance		24 524	
	oddělení	66	2 489	83,43
	JIP	7	534	95,58
	celkem hosp.	73	2 259	84,63
Nervové	ambulance		10 870	
	oddělení	21	854	71,73
	JIP	5	270	81,57
	celkem hosp.	26	738	73,57
Kožní	ambulance		18 106	
	oddělení	0*	53	40,37
Oční	ambulance		12 886	
	oddělení	21	465	50,40
ORL	ambulance		10 974	
	oddělení	25	457	52,46
Psychiatrie	ambulance		6 914	
	oddělení	20	174	91,85
Závodní lékař			11 422	
Stomatologie			6 981	
RTG			31 975	
Rehabilitace			4 606	
Pracovní lékařství			3 205	
OKL			24 036	
LPO			2 795	
Funkční dg.			1 642	
VN Brno	ambulance		200 252	
	hospitalizace	229	7 738	75,32

\* K 31. 3. 2010 zrušeno kožní lůžkové odd.

### 3.3 PRŮMĚRNÁ DOBA HOSPITALIZACE

Průměrná doba hospitalizace se vzhledem k roku 2009 výrazně zlepšila. V roce 2010 je zaznamenána celková průměrná doba hospitalizace 8,01 dne. Jedná se o druhou nejnižší hodnotu od sledovaného období - 1997. Skutečnost pozitivního vývoje dokazuje také spojnice trendu, která má v grafickém znázornění klesající tendenci.

Průměrná doba hospitalizace	2009	2010
Chirurgie	13,43	9,58
Interna	9,17	8,99
Nervové	9,11	8,13
Kožní	10,31	10,04
Oční	3,28	5,17
ORL	7,11	7,03
Psychiatrie	35,94	34,92
Celkem	10,01	8,01

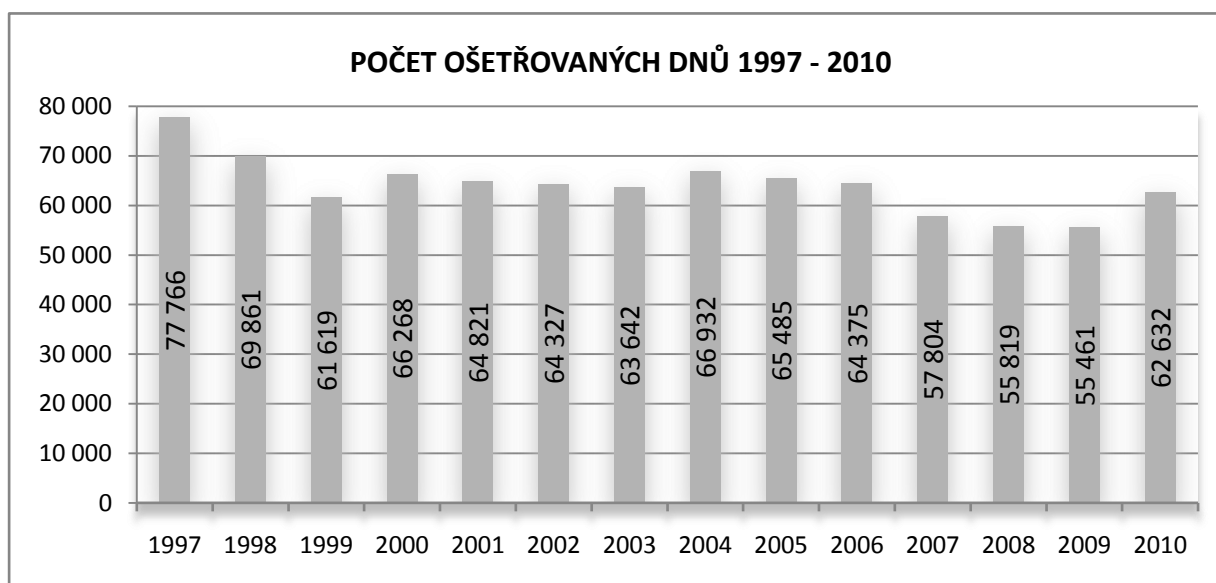


### 3.4 POČET OŠETŘOVACÍCH DNŮ

Graf na následující straně prezentuje skutečnost, kdy v porovnání s posledními třemi lety, se počet ošetrovacích dnů v uplynulém roce zvýšil. K tomuto pozitivnímu výsledku přispěla všechna oddělení Vojenské nemocnice Brno. Oproti roku 2009 se v roce 2010 navýšil celkový počet o 6 171 ošetrovacích dnů, a to i přesto, že k 31. 3. 2010 bylo zrušeno kožní lůžkové oddělení. Podrobnější informace o počtu ošetrovacích dnů za jednotlivá oddělení jsou uvedeny na následující straně.



Počet ošetřovaných dnů	2009	2010
Chirurgie	15 281	17 895
Interna	17 652	21 560
Nervové	5 977	6 779
Kožní	4 050	572
Oční	2 506	3 600
ORL	3 454	4 521
Psychiatrie	6 541	6 705
Celkem	55 461	61 632



## 4 ROZVAHA

Řádná inventarizace majetku a závazků k 31. 12. 2010 proběhla v souladu se zákonem. Veškeré kontroly byly provedeny v roce 2010 řádným způsobem. U žádného z účtů nebylo prokázáno manko. Jednotlivé položky rozvahy vykazují převážně stabilní trend. Celková hodnota rozvahy se oproti roku 2009 navýšila o 125,392 mil. Kč. Na straně aktiv a pasiv se nachází vyrovnaná suma 823,609 mil. Kč. Vojenská nemocnice Brno dosáhla v roce 2010 **kladného hospodářského výsledku**, a to ve výši 349,818 tis. Kč.

Rozvaha (v tis. Kč)	2009	Podíl v %	2010	Podíl v %
<b>AKTIVA</b>	<b>670 383</b>	<b>100,00</b>	<b>823 609</b>	<b>100,00</b>
<b>Stálá aktiva</b>	<b>600 785</b>	<b>89,62</b>	<b>633 860</b>	<b>76,96</b>
Dlouhodobý nehmotný majetek	11 705	0,51	11 320	0,30
Oprávký k dlouhodobému nehmotnému majetku	-8 633		-9 510	
Dlouhodobý hmotný majetek	1 021 852	99,49	1 077 020	99,71
Oprávký k dlouhodobému hmotnému majetku	-424 139		-444 970	
Dlouhodobý finanční majetek	0	0,00	0	0,00
<b>Oběžná aktiva</b>	<b>69 598</b>	<b>10,38</b>	<b>189 749</b>	<b>23,04</b>
Zásoby	8 884	12,76	8 089	4,26
Pohledávky	24 486	35,18	118 296	62,34
Finanční majetek	36 229	52,05	63 364	33,39
<b>PASIVA</b>	<b>670 209</b>	<b>100,00</b>	<b>823 609</b>	<b>100,00</b>
<b>Vlastní zdroje</b>	<b>644 568</b>	<b>96,17</b>	<b>687 737</b>	<b>83,50</b>
Jmění účetní jednotky	617 589	95,81	650 459	94,58
Finanční a peněžní fondy	26 796	4,16	36 927	5,37
Výsledek hospodaření	183	0,03	350	0,05
<b>Cizí zdroje</b>	<b>25 641</b>	<b>3,83</b>	<b>135 872</b>	<b>16,50</b>
Dlouhodobé závazky	0	0,00	0	0,00
Krátkodobé závazky	25 641	100,00	135 872	100,00
Bankovní úvěry a půjčky	0	0,00	0	0,00

### 4.1 STÁLÁ AKTIVA

Účetní hodnota stálých aktiv VN Brno činila k datu 31. 12. 2010 celkem 633,86 mil. Kč. Celková pořizovací hodnota dlouhodobého majetku byla navýšena nákupem samostatných movitých věci a drobným dlouhodobým majetkem. Jednalo se např. o nákup osobního automobilu, pořízení mobilního C ramena, zakoupení záložního serveru, serveru pro digitalizaci rentgenových snímků – PACS a jiné zdravotnické techniky.

Na nemovitostech nevážnou žádná věcná břemena. Pokud VN Brno převádí nemovitosti, činí tak zákonným, standardním způsobem.

U odpisování dlouhodobého majetku byly stanoveny stejné odpisové skupiny jako u daňových odpisů. Odpisové sazby byly přiřazovány podle skutečné doby životnosti jednotlivých skupin majetku, a to v závislosti na ekonomickou situaci nemocnice. Veškerý odepisovaný majetek odepisuje VN Brno rovnoměrně (lineárně).

DDHM, DDNM, ODHM a ODNM byl převáděn přímo do spotřeby - jednorázově odepsán ve výši pořizovací ceny, a to při prvním vydání do používání.

## **4.2 OBĚŽNÁ AKTIVA**

Hodnota oběžných aktiv se v roce 2010 více než zdvojnásobila. Jejich podíl na celkovém majetku činí přibližně 23 %, tj. 189,7 mil. Kč.

Pohledávky na účtu 311- odběratelé činí částku 40,3 mil. Kč. Jedná se o smluvní pohledávky za zdravotními pojišťovnami v době splatnosti, platební kázeň zdravotních pojišťoven se zlepšila a úhrady probíhali ve smluvních termínech.

Významnou položkou v pohledávkách jsou pohledávky na účtu 388 – dohadné účty aktivní, kde byla k 31. 12. 2010 v souladu s platnou metodikou zaúčtována dotace na pořízení dlouhodobého majetku ve výši skutečného čerpání, které činilo k 31. 12. 2010 částku 74,5 mil. Kč

Finanční majetek nemocnice se v porovnání s rokem 2009 navýšil z 36,3 mil. Kč na 63,4 mil. Kč.

## **4.3 CIZÍ ZDROJE**

VN Brno vykázala k 31. 12. 2010 krátkodobé závazky na účtu 321 – dodavatelé ve výši 19,5 mil. Kč. Oproti roku 2009 se závazky vůči dodavatelům navýšili přibližně o 12 mil. Kč.

Krátkodobé závazky VN Brno lze podrobně členit následujícím způsobem: 19,5 mil. Kč dodavatelé; 10,8 mil. Kč zaměstnanci; 6,3 mil. Kč zúčtování s institucemi SZ a ZP; 1,6 mil. Kč přímé daně a 77,3 mil. Kč přijaté zálohy a dotace.

Závazky vůči dodavatelům po lhůtě splatnosti k 31. 12. 2010 vykazují nulovou hodnotu. Z hlediska běžné likvidity má VN Brno více krátkodobého majetku nežli krátkodobých závazků. VN Brno je schopna dostát svým závazkům.

VN Brno nedisponuje žádným bankovním úvěrem či půjčkou.

## 5 NÁKLADY A VÝNOSY

Výnosy a náklady v letech 2008, 2009, 2010 (v tis. Kč.)				
Položka	2008	2009	2010	Rozdíl 10/09
Léky	42 420	44 025	46 101	2 076
SZM	23 807	26 904	26 034	-870
Materiál (bez léků, SZM)	7 660	8 078	9 411	1 333
DDHM	3 723	7 368	6 905	-464
Energie	12 022	14 390	12 839	-1 551
Opravy a udržování	9 961	9 601	9 164	-437
Ostatní služby	20 525	23 583	24 497	914
Osobní náklady	191 481	205 541	221 137	15 596
Odpisy	32 681	36 074	47 284	11 210
Prodané zboží - lékárna	25 195	31 074	27 274	-3 801
Ostatní náklady	6 819	9 649	7 104	-2 545
<b>NÁKLADY CELKEM</b>	<b>376 294</b>	<b>416 288</b>	<b>437 751</b>	<b>21 463</b>
Tržby za zdravotní péči	249 161	265 968	259 191	-6 777
Tržby za léky (recepty, doplatky)	29 403	34 717	31 038	-3 679
Příspěvky a neinv. dotace na provoz	95 678	96 912	113 747	16 835
Ostatní výnosy	2 459	18 874	34 124	15 250
<b>VÝNOSY CELKEM</b>	<b>376 701</b>	<b>416 471</b>	<b>438 101</b>	<b>21 630</b>
<b>HV (+ ZISK/- ZTRÁTA)</b>	<b>407</b>	<b>183</b>	<b>350</b>	<b>167</b>
<b>Ostatní ekonomické údaje</b>				
Průměrná mzda (v Kč)	22 628	22 990	24 619	1 629
Počet pracovníků přepočtený	466,96	486,72	483,29	-3
Závazky celkem (v tis. Kč)	29 656	25 641	135 920	110 279
Pohledávky celkem (v tis. Kč)	26 908	24 486	118 296	93 10

### 5.1 NÁKLADY A VÝNOSY

Hlavní zdroj příjmů Vojenské nemocnice Brno je zajištěn poskytováním služeb zdravotní péče. Největším odběratelem těchto služeb jsou zdravotní pojišťovny, kdy poskytnuté služby jsou hrazeny z veřejného zdravotního pojištění. Tržby z prodeje služeb tvoří téměř 60 % výnosů. Dalším významným zdrojem příjmů je prodej léků v lékárně u svaté Kunhuty, která se nachází v areálu VN Brno. Jedná se o 7 % výnosů. Plánované výnosy pro rok 2010 činily celkem 435,035 mil. Kč. Skutečnost k 31. 12. 2010 činí za hlavní a vedlejší činnost částku 438,053 mil. Kč, tj. 100,69 % celkových plánovaných výnosů.

Nepostradatelným zdrojem příjmů pro VN Brno je příspěvek na provoz, který plyne z rozpočtu zřizovatele. Plánovaný rozpis příspěvku v roce 2010 představoval částku 32 mil. Kč.

Po započtení veškerých rozpočtových opatření, skutečnost roku 2010 dosáhla částky 113,7 mil. Kč. Příspěvky a neinvestiční dotace určené na provoz VN Brno tedy tvořily 26 % celkových výnosů (více viz kapitola č. 6).

Plánované náklady celkem činily 435,035 mil. Kč. Skutečnost k 31. 12. 2010 dosáhla za hlavní a vedlejší činnost částky 437,751 mil. Kč, tj. 100,62 % celkových plánovaných nákladů.

Hlavní nákladovou položku v roce 2010 tvořily, stejně jako v předešlých letech, osobní náklady, a to ve výši 50 % celkových nákladů (více viz kapitola č. 7). Mezi významné náklady spadá dále spotřeba materiálu, a to převážně léků a spotřeba speciálního zdravotnického materiálu. Od roku 2009 byl spuštěn systém kontroly hospodaření jednotlivých oddělení a primariátů, jsou prováděny podrobné ekonomické rozbor hospodářských středisek každý měsíc. Nákupy jsou realizovány prostřednictvím elektronických aukcí, atd.

U spotřeby materiálu skutečnost činí 101,2 % plánované spotřeby materiálu. Dále mzdové náklady – skutečnost činí 99,98 % plánovaných nákladů; opravy a udržování - skutečnost činí 101,8 % plánovaných nákladů; služby – skutečnost činí 102 % plánovaných nákladů; spotřeba energií – skutečnost činí 98,76 % plánované spotřeby.

## **5.2 HOSPODÁŘSKÝ VÝSLEDEK**

Hospodářský výsledek v roce 2010 dosáhl kladné hodnoty, a to ve výši 349,818 tis. Kč. Ve Vojenské nemocnici Brno byla zavedena patřičná úsporná opatření. Mimo jiné funguje systém kontroly hospodaření jednotlivých oddělení a primariátů, který je pravidelně vyhodnocován.

## 6 ANALÝZA PŘIDĚLENÝCH PROSTŘEDKŮ

PŘÍSPĚVEK NA PROVOZ: Plánovaný rozpois příspěvku na rok 2010 představoval částku 32, mil Kč. Skutečnost roku 2010 dosáhla po započtení veškerých rozpočtových opatření částky 113,7 mil Kč. Z příspěvku na provoz jsou hrazeny všechny provozní náklady jednotlivých zabezpečovaných činností, jež jsou uvedeny níže v tabulce.

Struktura příspěvků a dotací na provoz (v tis. Kč):			
Činnost	Plán čerpání příspěvku	Skutečně poskytnuto	Skutečně použito
Zdravotnické zabezpečení vojsk	28 383,40	28 364,88	28 364,88
Mob. činnost a voj. výcvik	28 923,38	29 214,04	29 214,04
Organizační činnost	26 320,27	26 509,99	26 509,99
Výchovně vzdělávací činnost	30 072,25	29 610,39	29 610,39
Celkem (tis. Kč)	113 699,30	113 699,30	113 699,30

### Zdravotnické zabezpečení vojsk

Obsahem tohoto cíle je vytvoření podmínek pro zajištění lékařských vyšetření pro účely AČR. Jedná se zejména o vyšetření uchazečů o přijetí do služebního poměru, lékařská vyšetření před odjezdem do zahraničních misí a po návratu z nich, expertní psychologické vyšetření apod. Zdravotnické zabezpečení vojsk zahrnuje činnost přezkumné komise, na které se podílí všechna odborná oddělení VN a dále náklady na hospitalizované pacienty v zájmu AČR, které nehradí zdravotní pojišťovny.

Nemocnice drží kapacitu dle plánovaného objemu zdravotnického zabezpečení vojsk a dle tabulek mírových počtů. Jedná se o zabezpečení provozu objektů VN Brno tak, aby bylo možné zajistit provádění řizovatelem požadovaných činností ve stanoveném objemu a kvalitě. Aby bylo možné udržet kapacitu VN Brno pro potřeby AČR v souladu s tabulkami mírových a válečných počtů, musí být jednotlivé provozy udržovány tak, aby byly v souladu s platnými zdravotnickými standardy, hygienickými, protipožárními a ostatními předpisy. Nedílnou součástí je zajištění oprav a údržby jednotlivých objektů.

Zdravotnické zabezpečení vojsk zahrnuje:

- a) lékařské vysvědčení uchazečů o přijetí;
- b) lékařské vysvědčení VZP o přijetí do zahraniční mise;
- c) lékařské vyšetření (karanténní) po návratu ze zahraniční mise;
- d) expertní psychologické vyšetření;
- e) lékařská vyšetření specialistů (potápěči, výsadkáři, řidiči, pyrotechnici apod.);
- f) psychologická vyšetření specialistů;
- g) stanovení osobní a zdravotní způsobilosti osob pro práci s utajovanými skutečnostmi;

- h) přezkumná řízení;
- i) očkování;
- j) stanovování krevních skupin;
- k) vyšetření na HIV;
- l) lékařské nálezy;
- m) zpracování podkladů pro přiznání nemoci z povolání;
- n) výkony pro NBÚ;
- o) doplňková vyšetření (podle odborností);
- p) dispensární prohlídky na rizikových pracovištích a zubní prohlídky;
- q) hospitalizovaní pacienti v zájmu AČR;
- r) péče o ústavní činitele;
- s) ostatní zdravotní výkony.

### **Mobilizační činnost a vojenský výcvik**

Obsahem tohoto cíle je vytvoření podmínek pro zabezpečení vojenského odborného výcviku a tělesné přípravy vojenského personálu pro mobilizační přípravu. Jedná se o činnost především skupiny krizového řízení a pracoviště ochrany informací, ale také o činnost ostatních odborných oddělení. V rámci tohoto odborného výcviku jsou prováděny velitelské a mobilizační přípravy v souladu se schváleným ročním plánem. Do této činnosti jsou zahrnuty náklady spojené se zákonnými náležitostmi vojáků z povolání a postavení VN Brno v rámci bojové a mobilizační pohotovosti státu. Vojensko-odborný výcvik zahrnuje výcvik vojenského personálu pro mobilizační potřebu, např. výcvik v polních zařízeních i na lůžkových odděleních VN Brno, apod.

### **Výchovně vzdělávací činnost**

V rámci této činnosti je zabezpečeno odborné vzdělávání vojáků VN Brno a dále ostatní vzdělávání a školení prováděné odborníky VN Brno. Pro plnění úkolů v oblasti výchovně vzdělávací má VN Brno akreditovaný vzdělávací program. Doposud získala VN Brno akreditaci opravňující vzdělávací program v následujících oborech:

- Psychiatrie
- RDG
- Neurologie
- ORL
- Oční
- Vnitřní lékařství
- Rehabilitace
- Chirurgie
- Praktický lékař

Ve spolupráci s VÚ 1970 Vyškov – Institut výcviku – má VN Brno akreditovaný program výhradně pro AČR v oboru:

- Všeobecný sanitář

- Řidič dopravy nemocných a raněných.

Výchovně-vzdělávací činnost především zahrnuje:

- a) vzdělávání studentů a absolventů fakulty vojenského zdravotnictví (stáže postgraduálů a mediků);
- b) vzdělávání vojáků z povolání (předatestační stáže, sjezdy voj. lékařů apod.);
- c) ostatní vzdělávání a školení prováděné VZP VN (např. školení lékařů spádu);
- d) adekvátní podíl režijních nákladů.

### **Organizační činnost**

Organizační činnost zahrnuje dílčí realizace strategie nadřízených složek Ministerstva obrany, popřípadě Ministerstva zdravotnictví nebo dalších státních orgánů a institucí.

Je zde zahrnuta činnost vedení VN Brno. V této činnosti mimo jiné obsahuje náklady na realizaci opatření k předcházení sociálně nežádoucím jevům, vzniklé náklady při odškodnění vojáků při pracovních úrazech, apod.



## 7 ANALÝZA ZAMĚSTNANOSTI A OSOBNÍCH NÁKLADŮ

Přípustný objem prostředků na platy zaměstnanců k 31. 12. 2010 nebyl překročen a podíl mimotarifních složek byl dodržen. Skutečný objem prostředků, který byl zúčtován na platy zaměstnanců, představuje částka 142,775.723,- Kč. Vyčerpáno tedy bylo 99,98 % plánovaných výdajů. Objem prostředků na tarifní platy za rok 2010 činí 69,99 % vyplacených platových prostředků.

Plánovaný objem platových prostředků: 142.800.000,- Kč  
 Skutečné čerpání platových prostředků: 142.775.723,- Kč

Struktura zaměstnanců v hlavní činnosti:				
Profese	Plán	Podíl %	Skutečnost	Podíl %
Zaměstnanci celkem	475	100	483,29	100
Vojáci z povolání	30	6,32	27,23	5,62
Občanští zaměstnanci	445	93,68	456,06	94,38
Z toho: lékaři	53	11,16	55,62	11,51
ost.zdrav.prac.	309	65,05	320,62	66,35
THP	45	9,47	42,33	8,76
dělníci	38	8	37,49	7,76

Struktura mezd v hlavní činnosti (v tis. Kč)				
Složka platu	Plán	Podíl %	Skutečnost	Podíl %
Plat celkem	142 800	100	142 775	100
Tarifní	98 970	69,31	98 803	69,2
Příplatky za vedení	1 703	1,19	1 684	1,18
Osobní příplatky	9 592	6,72	9 862	6,91
Zvláštní příplatky	2 190	1,53	1 995	1,39
Hodnostní příplatky	1 180	0,82	1 048	0,74
Odměny	0	0	1540	1,08
Další plat	0	0	0	0
Ostatní složka platu	29 165	20,43	27 843	19,5
Průměrná mzda	25 053	x	24 619	x

Počet zdravotnických pracovníků na jednotlivých odděleních a stanicích předepisují zdravotní pojišťovny a jejich dodržení je podmínkou pro uzavření smlouvy. VN Brno tento stanovený počet zdravotnického personálu respektuje. Personál nemocnice je celkem stabilizován, narázově je nedostupný personál určitých odborností. Jsou však tlaky k redukci z ekonomických důvodů. Na počátku roku 2010 došlo ke zrušení lůžkové části kožního oddělení s rozšířením kapacity na ambulanci a denními stacionáři. Přestože jsou dle platných

směrnic pojišťoven počty dostačující, ukazuje se, že vzhledem ke spektru pacientů (vysoký věk, polymorbidita, nevléčitelně umírající, ...) je sesterská péče hraničně dimenzována. Ve srovnání s lednem 2010 se podařilo snížit celkové počty o 5 zaměstnanců. Optimalizace počtu zaměstnanců je trvalým úkolem řídicích zaměstnanců VN Brno.

Meziroční nárůst průměrné mzdy byl způsoben legislativními změnami v průběhu roku 2009. Bylo přijato nař. vl. ČR číslo 74/2009 Sb., které s platností od 1. 4. 2009 upravilo tarifní tabulku pro nezdravotnické pracovníky. Dnem 1. června 2009 došlo na základě nař. vl. ČR číslo 130/2009 Sb. ke změně tarifních tabulek u všech zaměstnanců ve veřejných službách a správě. Nařízením vlády ČR č. 201/2009 Sb. byla realizována tarifní tabulka pro zdravotnické pracovníky s účinností od 1. července 2009, která zvýšila tarifní platy této kategorie zaměstnanců. Současně ke stejnému datu bylo přijato nař. vlády č. 137/2009 Sb., kterým se stanoví katalog prací ve veřejných službách a správě. Tento katalog prací zařazuje nelékařské zdravotnické funkce do vyšší platové třídy. Vzhledem k jmenovaným nařízením došlo v druhé polovině roku 2009 k navýšení osobních nákladů. V roce 2010 se již opatření s předešlého roku promítly v celém období. Kromě výše jmenovaných aspektů došlo také k navýšení jednoho lékaře do služeb na interním oddělení.

Průměrný plat zaměstnanců činil 24 619 Kč. Tabulka níže nám blíže specifikuje průměrné platy dle kategorií vč. indexu růstu průměrných platů a rozdělení civilních zaměstnanců podle věku.

<b>Průměrné platy zaměstnanců podle kategorií:</b>			
<b>Kategorie</b>	<b>2009</b>	<b>2010</b>	<b>Index růstu</b>
Zaměstnanci celkem	22 990	27 064	1,074
Vojáci z povolání	52 493	58 416	1,113
Civilní zaměstnanci	21 234	25 211	1,055
Civilní lékaři	31 492	44 416	1,085
Ostatní zdravotní pracovníci	20 751	24 001	1,047
THP	18 447	20 136	1,092
Dělníci	14 187	14 777	1,042
<b>Rozdělení civilních zaměstnanců v hlavní činnosti podle věku</b>			
<b>Věk</b>	<b>Muži</b>	<b>Ženy</b>	<b>Celkem</b>
do 20 let	1	0	1
21 - 30 let	13	87	100
31 - 40 let	25	95	120
41 - 50 let	14	92	106
51 - 60 let	26	87	113
61 let a více	10	7	17
Celkem	89	368	457